

Lempäälä Sääksjärvi Muinaisjäännösinventointi 2017



Timo Jussila



Tilaja: Lempäälän kunta

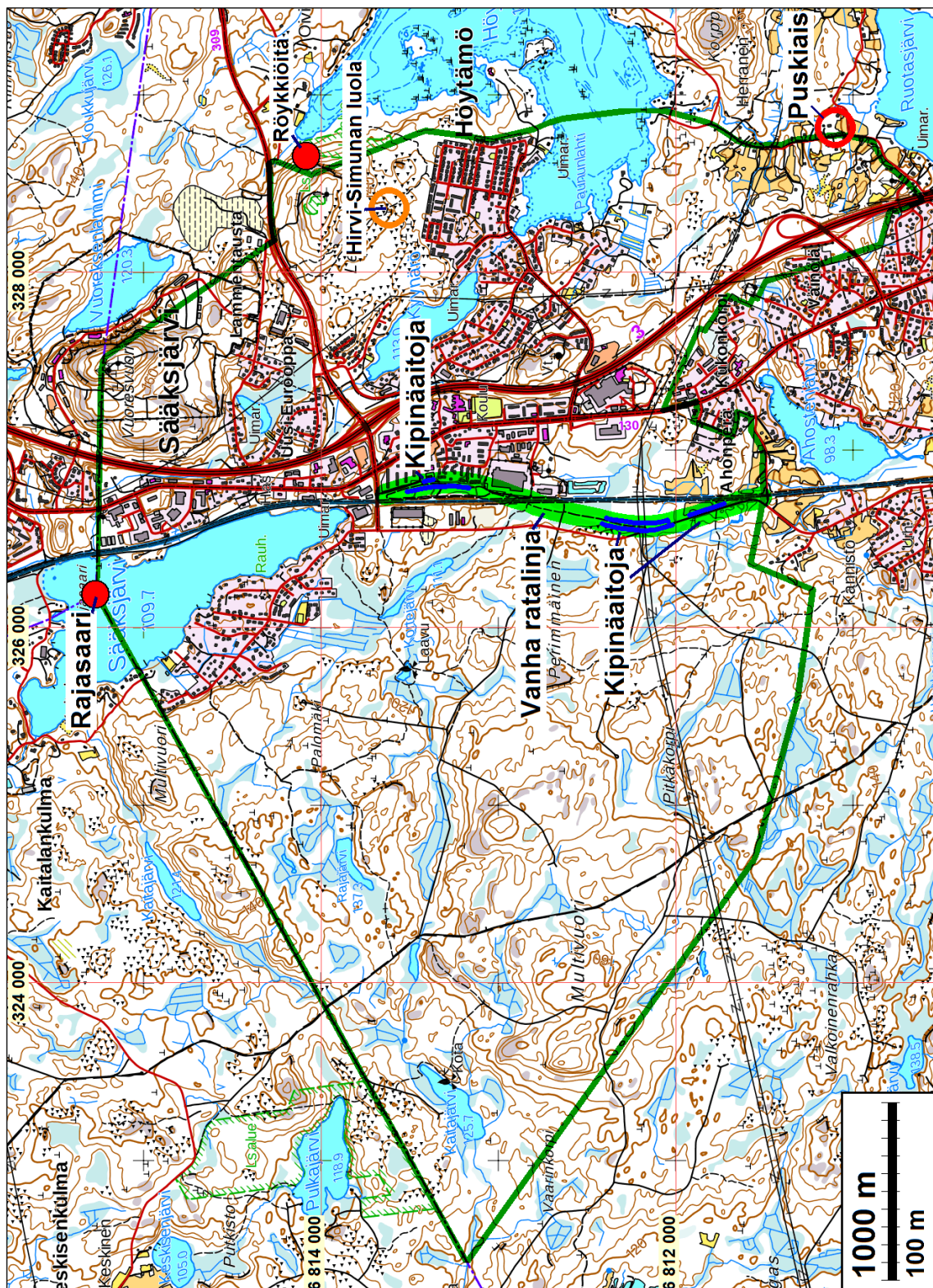
Sisältö

Perustiedot	2
Inventointi	4
Alueen kuvaus	5
Historiallinen aika	5
Puskiainen.....	10
Vanha tie ja rata	12
Tulos	13
Lähteet	13
Muinisjännökset	14
LEMPÄÄLÄ RAJASAARI.....	14
LEMPÄÄLÄ YLÄMÄKI KIPINÄAITA.....	15
LEMPÄÄLÄ MAARIANSUO KIPINÄAITA	16

Kansikuva: Iso-Kyynäro järven rakentamatonta itärantaa, etelään.

Perustiedot

- Alue:* Lempäälä, Sääksjärven osayleiskaava-alue, kooltaan n. 17,5 km².
- Tarkoitus:* Selvittää sijaitseeko alueella kiinteitä muinisjännöksiä tai muita suojeltavaksi arvioitavia kulttuurihistoriallisia jännöksiä.
- Työaika:* Maastotyö loka-marraskuussa 2017.
- Kustantaja:* Lempäälän kunta
- Tekijät:* Mikroliitti Oy, Timo Jussila ja Teemu Tiainen.
- Aiemmet tutkimukset:* Tiainen T, yksittäisen kohteen tarkastus 2002 (Hirvi-Simunan luola), Adel V, yksittäisen kohteen tarkastus 2011 (Rajasaari). Poutiainen & Rostedt 2010, yksittäisen kohteen inventointi (Ylämäen kipinäaidat).
- Tulokset* Alueelta tunnettiin ennestään kaksi kiinteää muinisjännöstä, Ylämäen kipinäaidat vanhan hylätyn ratalinjan kupeessa sekä Rajasaaren vanha rajamerkki. Näiden lisäksi alueella on tarinapaikka, Hirvi-Simunan luola. Aivan alueen kupeessa, mutta sen ulkopuolella sijaitsee yksi röykkiökohde (Lehtivuori) ja vanha talontontti (Puskiainen). Alueella havaittiin aiemmin tutkittujen kipinäaitojen eteläpuolella lisää kipinäaitoja, vanhan ja hylätyn ratalinjan kupeessa. Alueen poikki kulkenut vanha Hämeenlinna-Messukylä tie on kokonaisuudessaan jäänyt myöhemmän tie- ja muun rakentamisen alle. Alueella on siis kolme kiinteää muinisjännöstä: kipinäaitoja kahdessa paikassa sekä rajamerkki yhteisenä kohteena Tampereen ja Pirkkalan kanssa.
- Selityksiä:* Koordinaatit ja kartat ovat ETRS-TM35FIN koordinaatistossa. Kartat ovat Maanmittauslaitoksen maastotietokannasta syksyllä 2017, ellei toisin mainittu. Muinisjännösrekisteri on tarkastettu 11/2017. Valokuvia ei ole talletettu mihinkään viralliseen arkistoon, eikä niillä ole mitään kokoelmatunnusta. Valokuvat ovat digitaalisia ja ne ovat tallessa Mikroliitti Oy:n serverillä.



Tutkimusalueen raja vihreällä. Alueen ja sen liepeiden kohteet eri symbolein. Vihreällä vanha ratalinja ja sinisellä sen kupeessa olevat kipinäaidat. Muut kiinteät muinaisjäännökset punasin palloin – rökkökohde sijaitsee alueen ulkopuolella. Puskiainen vanha talotontti – joka jää alueen ulkopuolelle – punaisella ympärillä. Hirvi-Simunan luola on tarinapaikka.

Inventointi

Lempäälän kunta on laatimassa Sääksjärven yleiskaavaa. Lempäälän kunta tilasi kaavan suunnittelualueen muinaisjäänösinventoinnin Mikroliitti Oy:ltä. Inventoinnin maastotyön teki pääosin Timo Jussila työn kannalta erinomaisissa havainnointiolosuhteissa. Maastotyö tehtiin lokakuun lopulla (yksi päivä) ja parina päivänä marraskuun puolessa välissä.

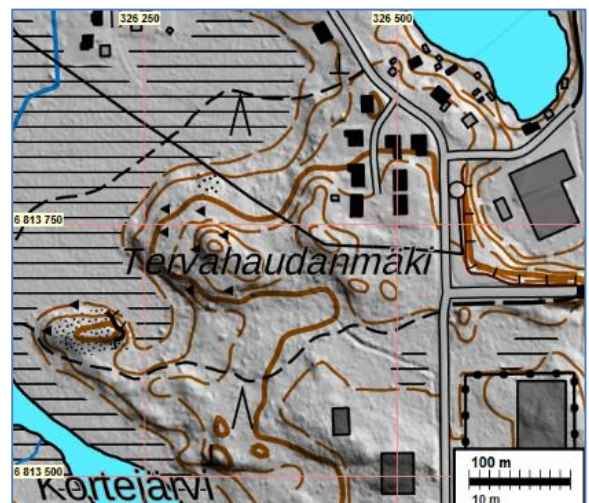
Inventoinnin valmisteluvaiheessa tarkasteltiin aluetta kuvaavia vanhoja karttoja, kuten isojaon toimituskarttoja, sekä 1700 - 1800 lukujen, sekä 1900 luvun alun yleiskarttoja. Alueen maankäytön historiaa - lähinnä historiallisen ajan jäännösten ja asutuksen näkökulmasta – tarkasteltiin myös vanhoilta peruskartoilta kuten vuosien 1953 ja 1954 sekä 1961 kartoilta. Käytetty karttamateriaali on lähdeluettelossa. Aluetta tarkemmin kuvaavia, 1800-luvun loppua varhaisempia isojakokarttoja tai vastaavia toimituskarttoja ei Kansallisarkistosta löytynyt, ei Maanmittaushallituksen historiallisesta kartta-arkistokokoelmasta eikä muista arkistoyksiköistä – kuin yksi vain Sääksjärveä (siis itse järviälasta) kuvaava kartta vuodelta 1854 Senaatin talousosaston arkistosta (kartta on esitetty luvussa historiallinen aika). Siitä ei inventoinnin kannalta ollut hyötyä. Läpikäyty arkistoaineisto on listattu lähdeluettelon lopussa. Alueen – ”onneksi” vähäisen – historiallisen ajan vanhimman asutuksen paikantaminen on siis tehty vanhoilta yleiskartoilta.

Maanmittauslaitoksen laserkeilausaineistosta laadittiin viistovalovarjoste tarkkuudella 1 pikseli = yksi metri, joka pyrittiin optimoimaan arkeologin kannalta mahdollisimman käyttökelpoiseksi. Viistovalovarjosteesta ei havaittu mitään arkeologisesti erityisen mielenkiintoista. Joitain ehkä hieman ”epäilyttäviä” maastonmuotoja käytiin tarkastamassa ja ne kaikki osoittautuivat luontaisiksi. Vanhan ratalinjan liepeillä olevat kipinäaidat erottuivat paikoin hyvin viistovalovarjosteesta.

Inventoinnin maastotyö keskittyi pääosin vanhan (hylätyn) ratalinjan varsille jossa tiedettiin jo ennakkoon sijaitsevan vanhoja ns. kipinäaitoja. Kaikki rakentamattomat isompien järvien rannat kävin läpi kattavasti – käytännössä laajempia rakentamattomia ja ei piha-alueena olevia rantoja oli vain Höytämönjärven etelärannalla ja Iso-Kyynärön itärannalla. Sääksjärven rannat on käytännössä – arkeologin näkökulmasta – täysin rakennettuja. Kävin järvien rannoilla kaikkialla missä havaitsin rakentamattomaan rantaan pääsevän menemättä piha-alueille – näitä kohtia olivat mm. alueen lukuisat uimarannat.

Maastoa sisämaassa tutkin laajemmin ainoastaan alueen kaakkoiskolkassa, Ruotasjärven luoteispuolella, missä on sijainnut alueen vanhin talo Puskiainen, sekä Sääksjärven ja Kortejärven välisellä alueella, missä huomiota kiinnittää kartalla oleva mäen nimi: ”Tervahaudanmäki”. Kolu- sin alueen melko tarkkaan, mutta mitään tervahautaan viittaavaa en havainnut. Alueen maasto on hyvin kivikkoista ja paikoin lohkarista. Jos siellä olisi tervahauta ollut, se olisi tehty maan päälle ja sellainen kyllä maastossa (ja ehkä myös laserkeilausaineistossa) erottuisi. Kyse voi olla ränni-tyyppisestä haudasta. Sellaisen havaitseminen edellyttää täsmälleen sen kohdalle osumista – etenkin tämän kyseessä olevan maaston tapauksessa jossa metsä on tiheää ja paikoin pusikkoista. ”Tervahaudanmäki” nimi ilmaantuu vasta v. 1975 peruskartalle, aiemmissa v. 1953 ja 1961 kartoissa nimeä ei ole.

Alueen itäosan ”erämaata” tarkastelin vain metsäteiden varsilta ja pistokokeena hieman tiestä kauempana. Muutoin alueen itäosan metsäaluetta tarkastelin vain viistovalovarjosteesta.



Alueen kuvaus

Alue sijoittuu Lempäälän pohjoiskolkkaan ja se rajautuu pohjoisessa Tampereen ja Pirkkalan rajoihin, Sääksjärven taajaman ympäristössä. Alueen maaperä on lähes kaikkialla kivikkoista ja paikoin louhikkoista moreenia ja alavimmilla mailla, lähinnä alueen eteläosassa myös hienoaineksista moreenia ja silttisiä maita, jotka ovat nyt tai ovat aiemmin olleet peltoina ja niittyinä. Alue on topografisesti ”rikkonaista” ja paikoin jyrkkäpiirteistäkin, mäkistä maastoa. Mäkien ja ”vuorien” välisissä laaksoissa on suota tai soista metsää. Alue sijoittuu 95 m (etelälaidalla) ja yli 140 m korkeustasoille – korkeimmillaan Vuoreksenvuoren huipun 190 m tasolle. Alueen länsipuolisko on mäkistä, soista ja louhikkoista ”erämaata”, 120 - 160 m korkeustasojen välillä.

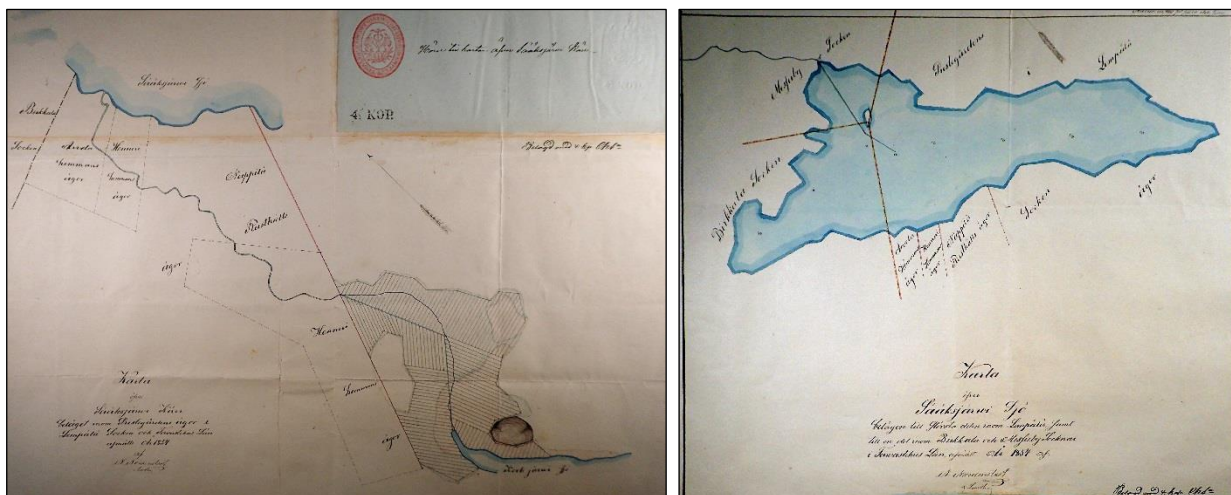
Tutkimusalueella on muutama hieman suurempi pienjärvi: Sääksjärvi, Höytämönjärvi – josta alueeseen kuuluu vain sen luoteisin lahti, Iso-Kyynärö ja Ruotasjärvi. Näiden lisäksi alueella on neljä alle kilometrin (300-800 m) pituista, kapeaa pienjärveä. Sääksjärvi (110 m mpy.), jonka eteläosa on Lempäälän puolella, laskee pohjoiseen Härmälän ojaa pitkin Pyhäjärveen. Iso-Kyynärö (113 m mpy.) laskee Höytämönjärveen (110 m mpy) joka laskee Ruotasjärven (95 m) kautta etelään Moisionjokea pitkin Kirkkojärveen. Itämeri on sen Ancylusjärvivaiheen alkupuolella (noin ennen 8200 eKr.) ulottunut lyhytaikaisesti alueelle. Tuon aikaista ihmisasutusta ei ole tavattu lähiseudulta – lähimmät tunnetut asuinpaikat sijaitsevat Orimattilassa ja Mäntsälässä. Alueen maastot ja maaperä eivät ole tyypillisiä (tunnetulle) varhaismesoliittiselle asutukselle.

Periaatteessa alueen isompien järvien rannoilla voisi sijaita rantasidonniaisia, pyyntikulttuurin asuinpaikkoja kivi-, varhaismetalli- ja rautakaudelta. Rautakautista maanviljelykulttuurin asuinpaikkoja alueelta tuskin on (enää) löydettävissä. Alueen (ainakin rakentamattomat) rantamaastot ovat kuitenkin hyvin kivikkoisia ja usein kosteamaaperäisiä ja siten sellaisia joista pyyntikulttuurin asuinpaikan löytäminen on hyvin epätodennäköistä – etenkin näin pienillä järvilla joissa on kaikkiaan ollut ehkä yksi tai kaksi pyyntileiriä tai kausiasuinpaikkaa. Nuorakeramiisille, ei niin rantahakuisille asuinpaikoille – joita myös periaatteessa alueella voisi sijaita - sopivaa maastoa ei alueella ole ja pidän hyvin epätodennäköisenä sitä, että nuorakeramiikkaa alueella olisi.

Alueelta tunnetaan ennestään kaksi kiinteää muinaisjäännettä: Sääksjärven eteläpuolella, nykyisen taajaman alueella ja radan itäpuolella sijaitsevat vanhan ratalinjan kupeessa olevat kipiäidat, sekä Sääksjärven Rajasaaren rajamerkki, nykyisellä Lempäälän-Pirkkalan ja Tampereen rajalla Aivan alueen koillispuolella, Lehtivuoren itärinteiden alaosassa, alueen ulkopuolella sijaitsee ajoittamaton rökkiökohde (Lehtivuori) jossa on neljä pientä kivirauniota. Lehtivuoren etelärinteessä on siirtolohkareiden välissä luola joka liittyy laajempaan, Lempääläiseen tarina-aiheeseen Hirvi-Simunasta (Hirvisimunaluolasta kerrotaan, että siellä asui Hirvisimunaniniminen metsästäjä, joka oli liitossa paholaisen kanssa saaden aina valtavia saaliita – Hangisto &al. Kerrotaan myös että Hirvi-Simuna päätti päivänsä luolassa – Kalervo)

Historiallinen aika

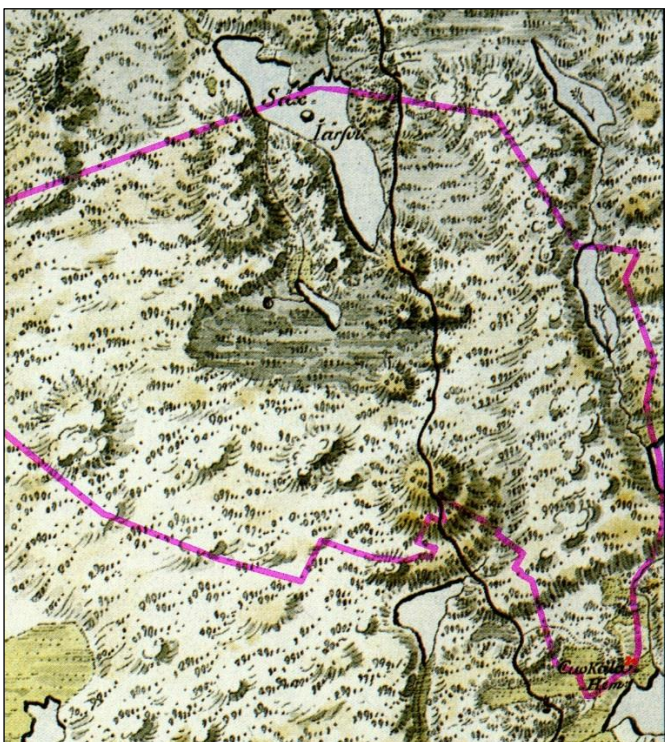
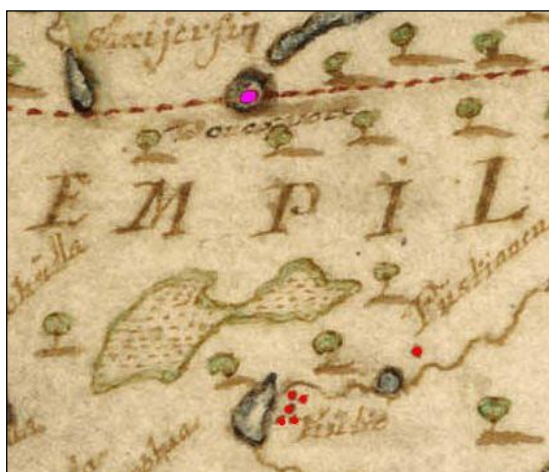
Alue koostuu usean kylän vanhoista takamaista. Idästä länteen karkeasti: Kuokkala (mm. Ruodasjärven alue), Kulju, Pappila, sekä Hemminkilä ja Haurala (länsiosan erämaa-alueet). Kansallisarkistosta olevissa, näiden kylien 1870 lukua vanhemmissa toimituskartoissa ei ollut yhtään Sääksjärven aluetta kuvaavaa karttaa. Senaatin talousosaston arkiston KD-aktikartta ja piirustukset kokoelmasta löytyi yksi Sääksjärveä kuvaava kartta vuodelta 1954 (alla). Alueen historiallisen ajan vanhimman asutuksen ja maankäytön selvittäminen oli tehtävä vanhojen yleiskarttojen avulla.



Kartta Sääksjärvestä vuodelta 1854.

Alueen vanhin ja ainoa talo ennen 1800-lukua on Kuokkalan **Puskiainen**. Vanhin talonpaikka ei ilmeisesti kuitenkaan sijoitu tutkimusalueelle mutta kuitenkin aivan sen kupeeseen (ks. sivu 10). Puskiainen mainitaan asutuksen yleisluettelossa v. 1540. Puskiainen on merkitty v. 1680 yleiskartalle ja 1796 - 1804 kuninkaankartastoon nimellä ”Cuokala Hemman”. Muuta asutusta ei näille kartoille ole alueelle merkitty. V. 1833 kihlakunnankartalle ja pitäjänkartalle v. 1846 on Sääksjärven länsirannalle merkitty torppa – Sääksjärvi torp, käsittääkseni Hemminkilän maille.

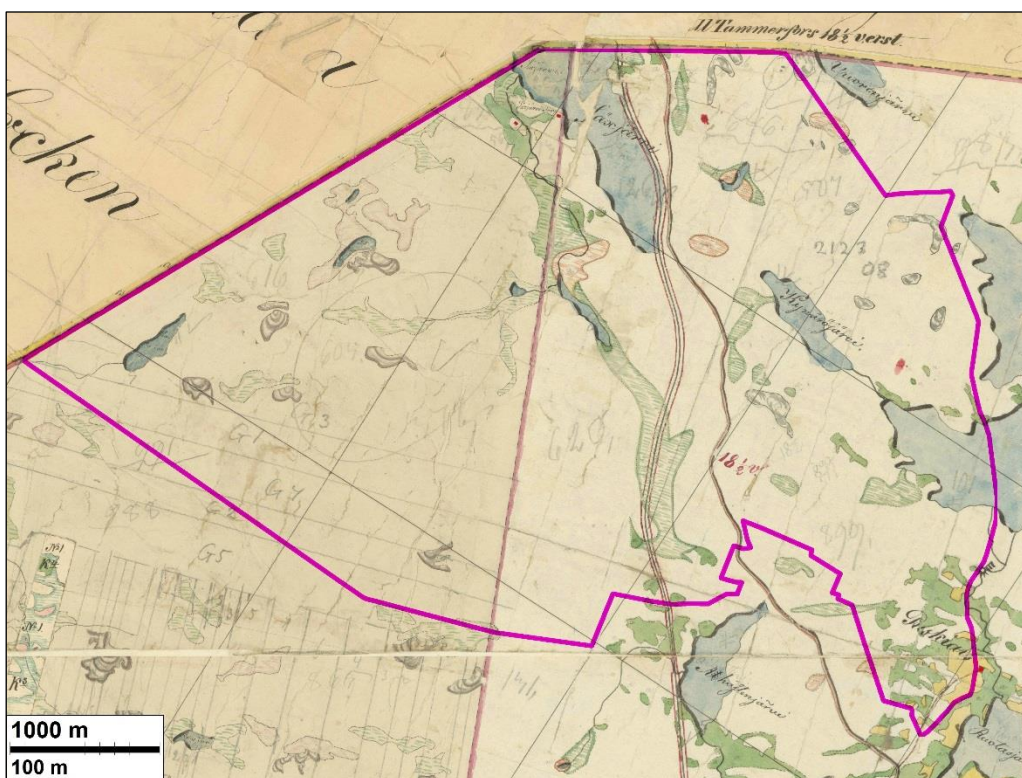
Alla ote kartasta v. 1680. Puskiainen oikealla alhaalla ja sen luoteispuolella Kuljun kylä. Sääksjärvi vasemmalla yläreunassa. Laajempi ote kartasta s. 15. Oik: ote kuninkaankartasta 1796-1805. Päälle piirretty tutkimusalueen rajaus karkeasti. Puskiainen (Cuokala) oikealla alhaalla



Alueen liepeillä on siis sijainnut ennen 1800 luvun puolta väliä yksi talo (Puskiainen) ja itse alueella vain yksi torppa, mahdollisesti 1800-luvun alkupuolella kaksi torppaa (Sääksjärven länsipuolella). Sääksjärven torppa ilmaantuu vasta 1842 kartalle, aiemmissä sitä ei ole. Alueen läpi on kulkenut vanha tie Messukylästä Lempäälään. Alueelle sijoittuvia myllyjä ei vanhoille kartoille ole merkitty, eikä myllyjä nimityksäkään esiinny. Yksi mylly on sijainnut Höytämön ja Ruotasjärven välisessä purossa, mutta se ei kuulunut tutkimusalueeseen.



Ote v. 1833 maakuntakartasta. Siihen on merkitty Puskiainen ja Sääksjärven torppa.

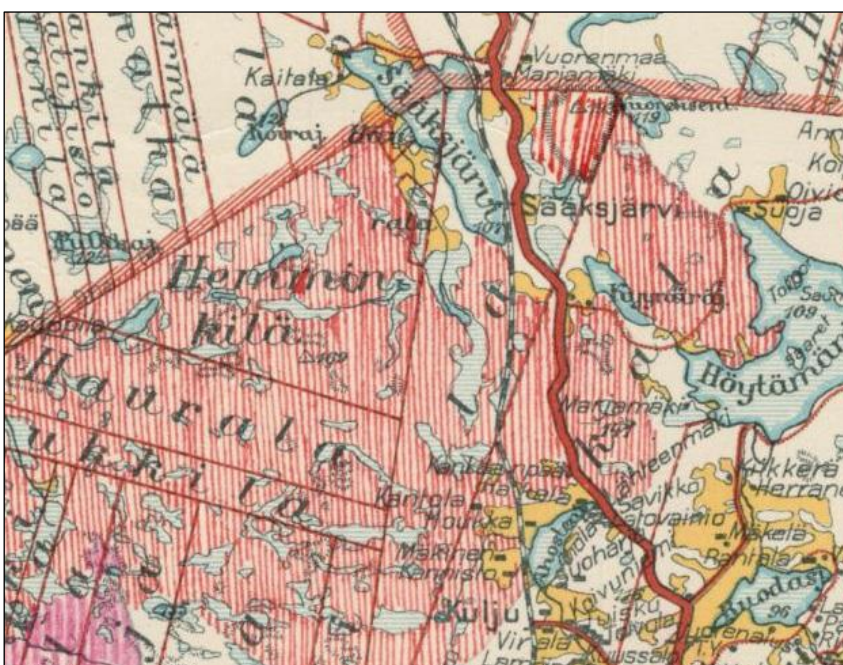


Yllä: Ote pitäjänkartasta vuodelta 1842. Tutkimusalueen raja on piirretty päälle sinipunaisella. Sääksjärveen laskevan Kortejärven ojan varteen on merkitty talo tai torppa Sääksjärven torpan lisäksi. Rautatie on piirretty päälle myöhemmin.

Vas: ote v. 1878 kihlakunnankartasta. Asutuskuva on sama kuin aiemmissa karttoissa.

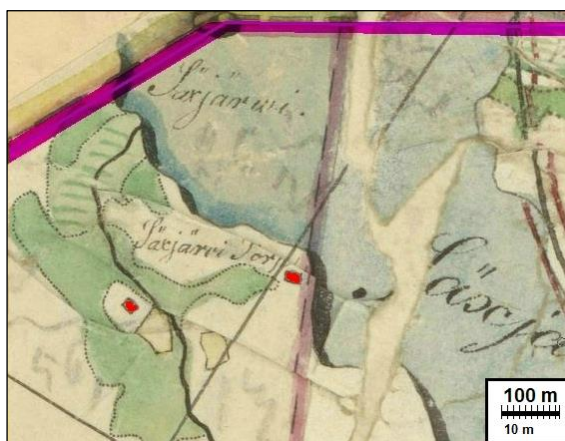


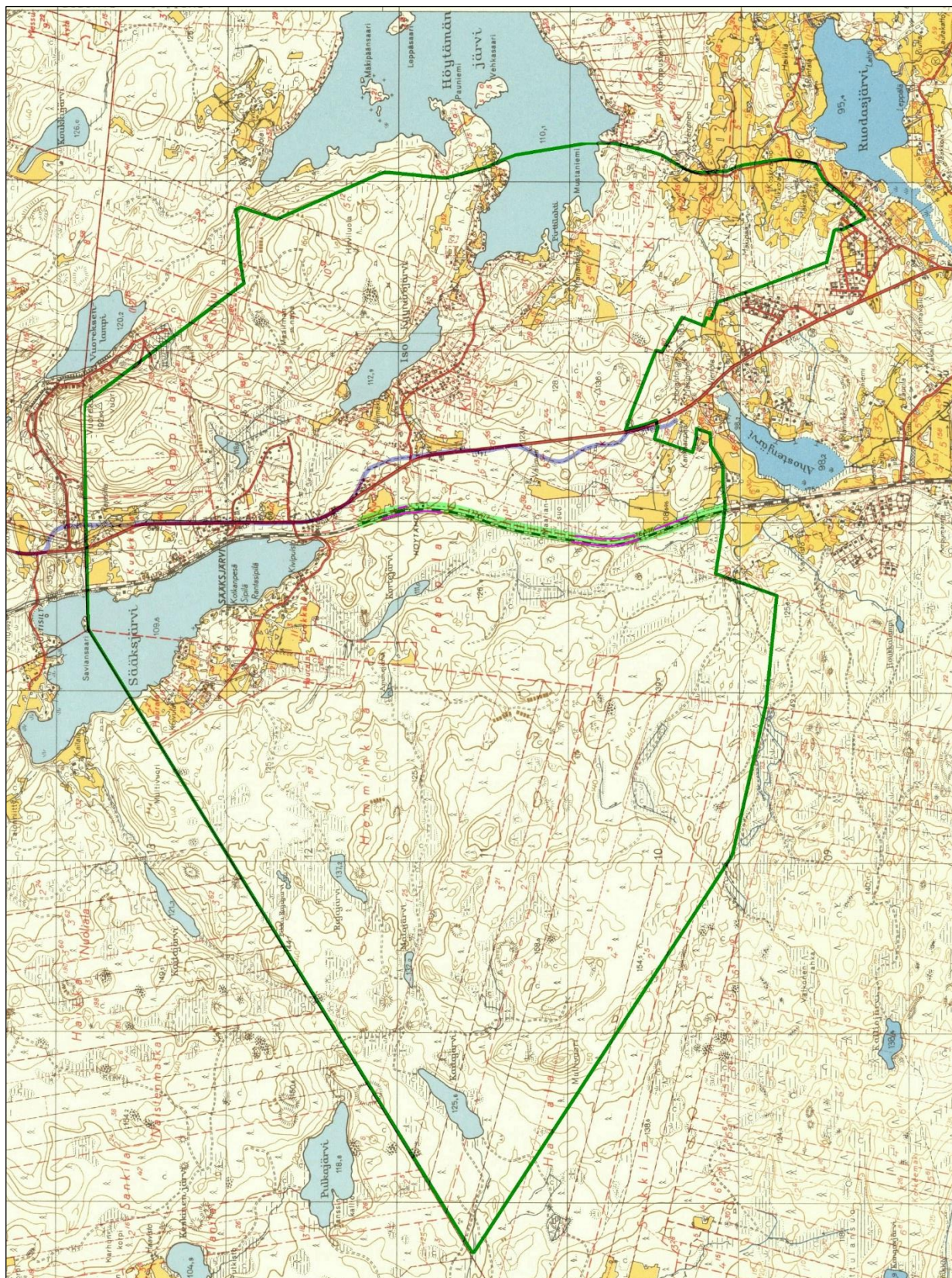
Ote Senaatinkartasta v. 1909 – 1912. Alueelle on tullut kuusi taloa aiempiin karttoihin verrattuna. Puskainen on kartassa länneämpänä kuin aiemmin ja aiempien karttojen Sääksjärven torpan paikka (ensimmäisen) on tyhjä.



Ote taloudellisesta kartasta v. 1922. Alueen asutus on edelleen hyvin vähäistä. Kartasta saa hyvän kuvan eri kylien maista alueella.

Sääksjärven vanhat **torpanpaikat** ovat nyt rakennetulla alueella (oik.ote pitäjänkartasta v. 1842

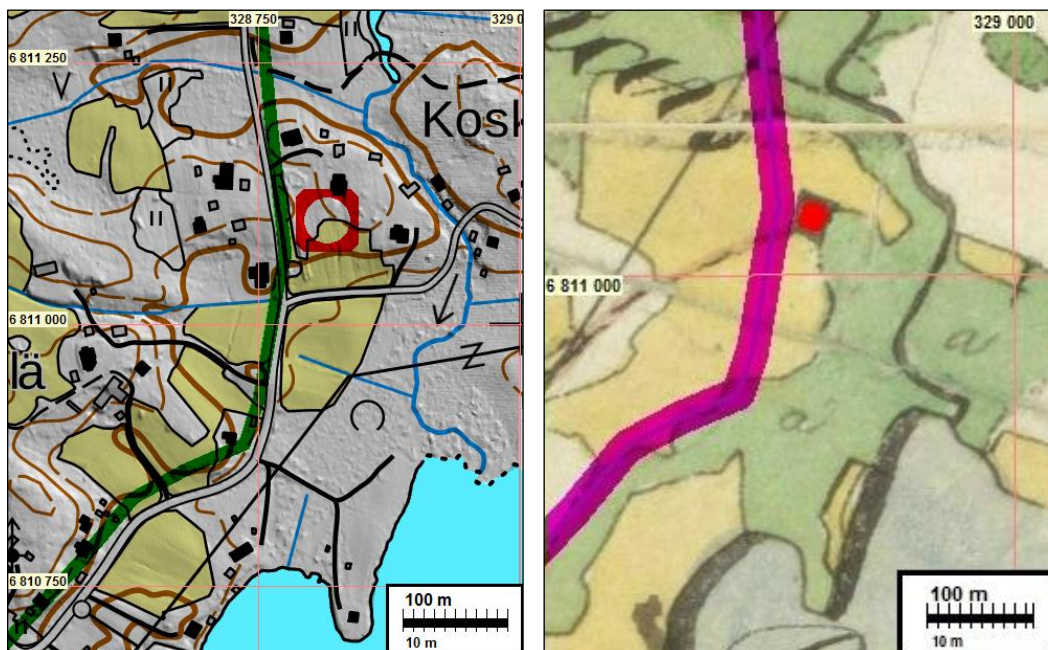




Ote ja yhdistelmä peruskartoista vuosilta 1953 ja 1954. Tutkimusalueen raja on piirretty päälle vihreällä. 1960-luvulla oikaistu ja hylätty rataosuus on merkitty vaalean vihreällä ja jäljellä olevat kipinäaidat radan kupeessa on merkitty sinipunaisiin viivoihin. Vanha Messukylä – Lempäälä tie-linja on piirretty päälle sinisellä.

Puskiainen

Vanhin Sääksjärven tienoon historiallisen ajan asutus on Kuokkalan kylän, Ruotasjärven Puskiaisen talo, joka siis mainitaan jo asutuksen yleisluettelossa v. 1540. Talon paikka hahmottuu melko selkeästi vanhimmilta aluetta kuvaavilta yleiskartoilta, erityisesti 1842 pitäjänkartalta. Näiden mukaan talo on sijainnut tutkimusalueen ulkopuolella, Puskiäsentien itäpuolella, tien ja purio välisellä alueella, Ruodasjärventien pohjoispuolisella loivalla kumpareella.



Puskiaisen vanha talonpaikka maastokartalla ja ote pitäjänkartasta 1842, siinä tutkimusalueen raja sinipunaisella, maastokartalla vihreällä.



Puskiainen v. 1855 Kalmbergin kartalla, 1878 kihlakunnan kartalla ja 1909 senaatinkartalla. Vanhojen karttojen perusteella Puskiainen on 1800-luvun lopun ja 1900-luvun alun välisenä aikana siirtynyt lännemmäksi, Puskiäsentien länsipuolelle



Puskiaisen talon vanhapaikka taustalla olevalla mäellä, tien oikealla puolen. Kuva pohjoiseen.

Kuva Google.



Puskiaisen vanha talonpaikka on ollut ilmakuvaan piirretyn punaisen ympyrän sisällä. Alue on ollut pitkään peltona. Nyt alue on osin hoidettua pihaa, osin niittymäistä "joutomaata". Alueella on tien lähelle kasattu maata korkeaksi "aumaksi" ja alueella on kuopanteita. Vaikuttaa siltä, että peltomultaa on kuorittu ja kasattu. Alue vaikuttaa varsin "käsitellyltä". Tien varren ojassa ei ole mitään viitettä vanhasta asutuksesta, talosta tms. Jos talo olisikin sijainnut lännempänä on sen alue pihaa ja rakennettua maastoa. Puskiaisesta tuskin on muinaisjäännökseksi.

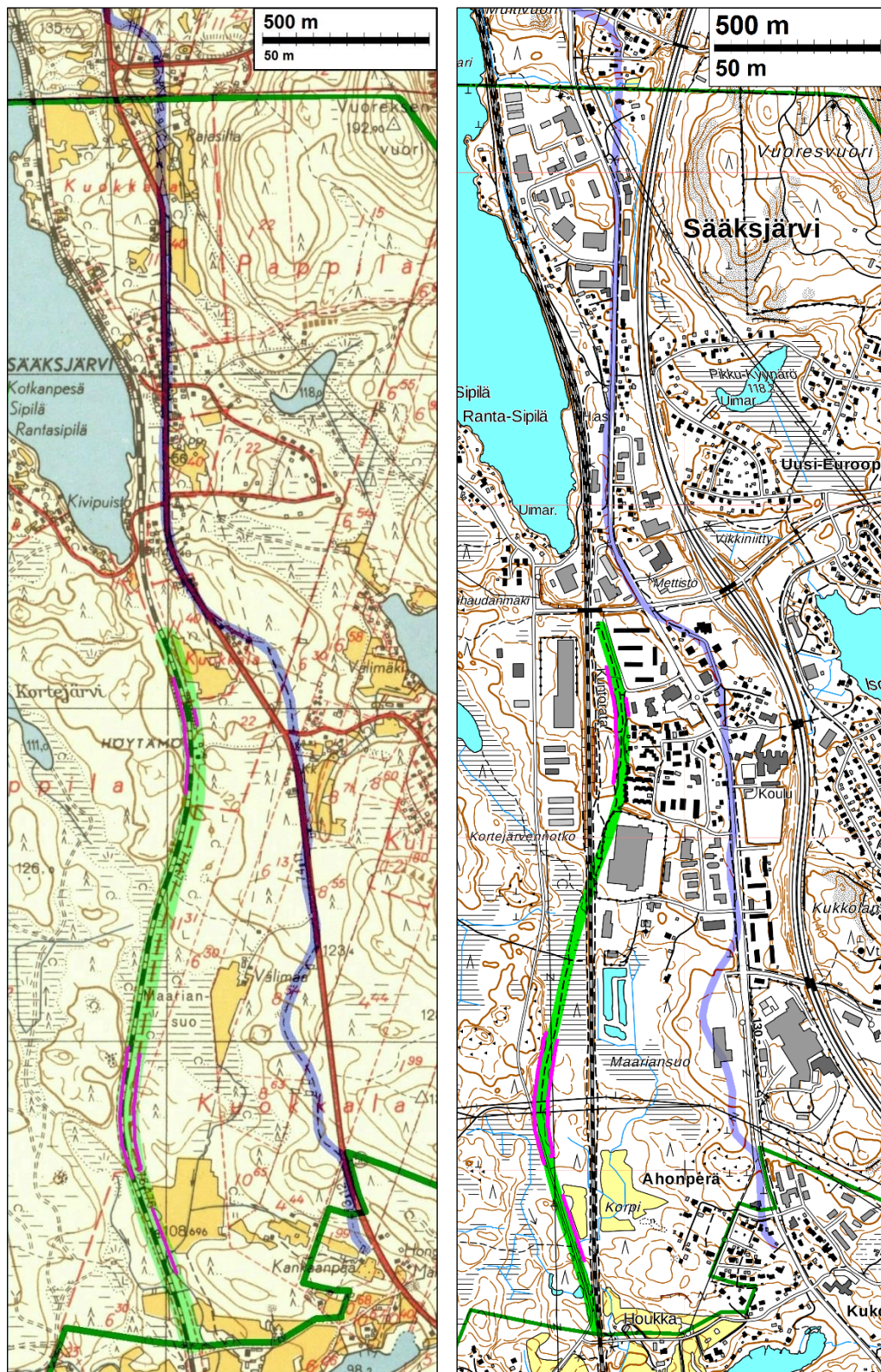


Puskiaisen vanha tonttimaa lännestä ja alapuolella luoteesta Puskiäsentieltä.

Kuvat Google 2011.



Vanha tie ja rata



Vuoden 1954 peruskartalle ja nykyiselle maastokartalle on hahmoteltu vanha Messukylä-Lempäälä tielinja sinisellä. Tien paikka on rekonstruoitu kuninkaankartan, pitäjänkartan ja oheisen peruskartan perusteella. Se ei ole täysin "metrilleen" tarkka vaan sisältää arvioita. Tiepohjasta ei ole jäljellä tai maastossa näkyvissä enää mitään alkuperäistä. Suurin osa vanhasta tiestä on nykyisten teiden ja katujen kohdalla. Vanha, 1960 luvulla hylätty ratapohja on merkitty vihreällä ja sen varrella olevat kipinäaidat sinipunaisella.

Tulos

Alueella on kolme kiinteää muinaisjäännettä, suojelukohdetta: Rajasaaren rajamerkki (osin Pirkkalan ja Tampereen puolella) sekä vanhaan rataan liittyvät kipinäaidat kahtena eri kohteena. Alueella ei ole muita muinaisjäänneksiä eikä arkeologisia, ns. muita kulttuuriperintökohteita, eikä myöskään mahdollisia muinaisjäänneksiä.

1.12.2017

Timo Jussila

Lähteet

Painetut lähteet

Arajärvi, Kirsti, 1959: Lempäälän historia. Lempäälän kunta ja seurakunta. Tampere.

Harju, Sakari, 2012: Kuninkaan kartasto Etelä-Suomesta 1776–1805. Suomalaisen Kirjallisuuden Seuran toimituksia (osa 1373).

Kalervo, Fabian, 1911: Piirteitä Lempäälän pitäjästä. Hämeen-satakunnan maalaiskuntia. Aamulehti 9.2.1911.

Kalmberg, G, A: 1856, kartasto, lehti P III

Peruskartta 2123 07 ja 2123 08, v. 1953, 1954, 1963, 1975, 1980, 1991. Maanmittauslaitos Suomen taloudellinen kartta. IV:5. Tampere. 1922. Maanmittaushallitus.

Painamattomat lähteet:

Geograf karta öfver Lempälä Socken belägen i Satakunda Härad af Tavastehus Län. 1842. Maanmittaushallitus.

Eklund, A, W, 1833:Karta öfver Tavastehus Höfdingedöme.

Hangisto & al: Kotiseudun historiaa. Lempäälän kunta. www.virtuaalikoulu.org/historia/historia.doc

Karta öfver Birkkala Härad i Tavastehus Län. 1878. Maanmittaushallitus.

Nordenstedt, N, 1854: Karta öfver Sääksjärvi Kärr beläget inom Prestgårdens ägor i Lempälä Socken och Tavastehus län. Senaatin talousosasto.

Nordenstedt, N, 1854: Karta öfver Sääksjärvi Sjö beläget till största delen inom Lempälä samt till en del inom Birkkala och Messuby Socknar i Tavastehus län. Senaatin talousosasto.

Senaatinkartat: XVII.XVII 22.23, 1909. XVII.XVII 24.25, 1912. XIX.XX 22.23, 1909. XIX.XX 24.25, 1912.

Tuntematon 1680: Delineration på Pirkala, Lempilä och Wäsilax Socken och Messukylle och Pirkala Pastorater. (MH 14).

Muu käytetty materiaali:

Maanmittauslaitos, laserkeilausaineisto: M4211E4.laz, M4211E3.laz, M4211G2.laz, M4211G1.laz

Kansallisarkistossa käytiin läpi: H42:5, H42:19, H42:20, sto kd 108/169 1855 1 ja 2, sto ad 449/132 1844 1, lc:42 Lempäälä.

Muinaisjännökset

LEMPÄÄLÄ RAJASAARI

Mjtunnus: 1000024397
 Status: kiinteä muinaisjännös (sm)
 Ajoitus: historiallinen
 Laji: rajamerkki, röykkiö

Koordin: N: 6815 268 E: 326 191

Tutkijat: Adel V 2011 tarkastus

Sijainti: Paikka sijaitsee Lempäälän kirkosta 13,2 km pohjoiseen.

Huomiot: *Muinaisjännösrekisteri:* Rajamerkki sijaitsee Sääksjärven pohjoisosassa olevassa Rajasaassa, kolmen kunnan rajalla. Saaren koillisosa ja keskiosa kuuluu Tampereen Järvensivun kylään. Paikalla on 3,1 m x 2,3 x 0,7 m kokoinen, kulmikas kiviröykkiö. Alunperin ilmeisesti suorakaiteen muotoisen rakenteen itä- ja koillisosa on todennäköisesti osittain romahtanut. Alkuperäisillä paikoillaan näyttää olevan kolme kulmakiveä sekä keskuskivi. Näkyvissä olevat kivet ovat pääosin sammalointuneet. Keskuskiven eteläsivulla, noin 10 x 10 cm alalla, näkyy todennäköisiä hakkauksia (pystyviiva, sen oik. puolella ympyrä, jonka alla vaakaviiva) Rakenteen päällä on noin 10 cm maakerros ja välittömästi koillispuolella kasvaa mänty. Historiallisten lähteiden mukaan Rajasaari on vuosisatoja ollut kolmen historiallisen pitäjän - Lempäälän, Pirkkalan ja Messukylän rajapaikkana. Raja on edelleen samalla paikalla.

Jussila 2017: vuoden 1680 yleiskartalla raja on merkitty kulkevaksi Sääksjärven eteläpuolelta – mikä ei vaikuta uskottavalta, vaan kyseessä saattaa olla kartan ylimalkaisuus. Sääksjärven tasalle ei kuitenkaan ole merkitty nimettyä tai muutaakaan rajapistettä järven eteläpäässä olevalle kolmen kunnan rajalle (Lempäälän, Messukylän ja Pirkkalan). Kartalla on Sääksjärven itäpuolella nimetty ”Vuoreksenvuori” rajapiste Messukylän ja Lempäälän rajalla. Vuoden 1833 yleiskartalla (kihlakunnankartta) kolmen pitäjän rajapiste on Sääksjärven pohjoispäässä.





Ote v. 1680 kartasta. Pirkkalan ja Mesukylän, sekä Vesilahden ja Lempäälän rajalinjoja on vahvistettu päälle vihreällä.

LEMPÄÄLÄ YLÄMÄKI KIPINÄAITA

Mjtunnus: 1000019457
 Status: kiinteä muinaisjäänös (sm)
 Ajoitus: historiallinen
 Laji: rautatie, kipinäaita

Koordin: N: 6808 976 E: 326 785

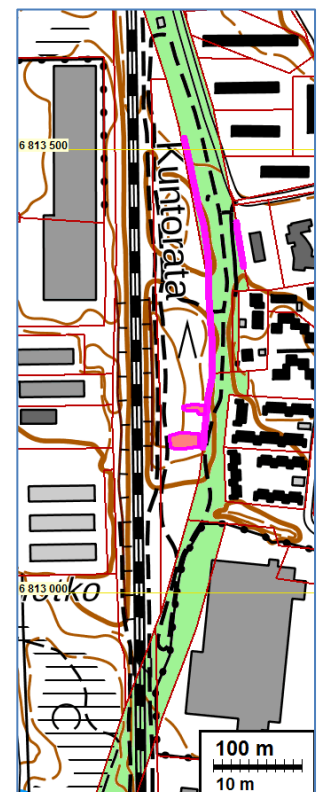
Tutkijat: Poutiainen & Rostedt 2010, [kipinäaidan tarkkuusinven-](#)
[tointi](#) eli kartoitus

Sijainti: Paikka sijaitsee Lempäälän kirkosta n. 11 km pohjoiseen.

Huomiot: Poutiainen & al 2010: Kivistä ladottu kipinäaita vanhan ratapohjan itäpuolella. Se on hyvin säilynyt ja ehjä vanhan ratalinjan länsipuolella, 350 m pituinen. Itäpuolella on vain pieni n. 50 m pätkä kipinäaitaa, jonka pohjoisosa on heikkokuntoinen, eteläosa hyväkuntoinen.

Muinaisjäänösrekisteri: Hämeenlinna - Tampere rata valmistui vuonna 1876, ja sitä oikaistiin 1950-luvun jälkeen lännemmäksi Sääksjärven kohdalla. Radan reunalla olleista kivisistä kipinäaidoista on jäljellä kaksi pätkää urheilukentän itäpuolella. Vanhan ratapohjan kohdasta on muodostunut kevyen liikenteenväylä.

Kipinäaidassa havaittiin neljä eri ladontatapaa, lisäksi erotettiin aidan ulkopuolelle ilmeisesti myöhemmin ladottuja isoja kiviä.



LEMPÄÄLÄ MAARIANSUO KIPINÄAITA

Mjtunnus: uusi kohde
 Status: kiinteä muinaisjäänös (sm)
 Ajoitus: historiallinen
 Laji: rautatie, kipinäaita

Koordin: N 6812183 E 326591 (itäpuoleisen kipinäaidan noin keskipiste)

Tutkijat: Jussila 2017, inventointi.

Sijainti: Paikka sijaitsee Lempäälän kirkosta 10 km pohjoiseen.

Huomiot: Jussila 2017: Säöksjärven eteläpäästä kilometri etelään on nykyisen radan länsipuolella vanha ratalinja. Vanhan rata-alueen rajoilla on kipinäaitoja eli kiviaitoja, vanhan ratalinjan itä- ja länsipuolella, kahdessa eri kohdin, molemmin puolin ratalinjaa. Kipinäaita on yhtenäisenä jäljellä neljässä osassa. Aita on hyvin ladottu, korkeus vaihtelee metristä sortuneiden osien puoleen metriin ja sen leveys on n. 70-80 cm. Ratapohja on kaivettu pois pohjamaahan asti. Ratapohja on osin allikoina. Ratalinjan varrella on sen pohjoisosan suoalueella ojat ja maakasoja. Kipinäaitaa näyttää tehdyn vain kuivalle maalle. Aidat sijaitsevat ratakiinteistön rajoilla. Paikoin aidat ovat tiheän pusikon peitossa.

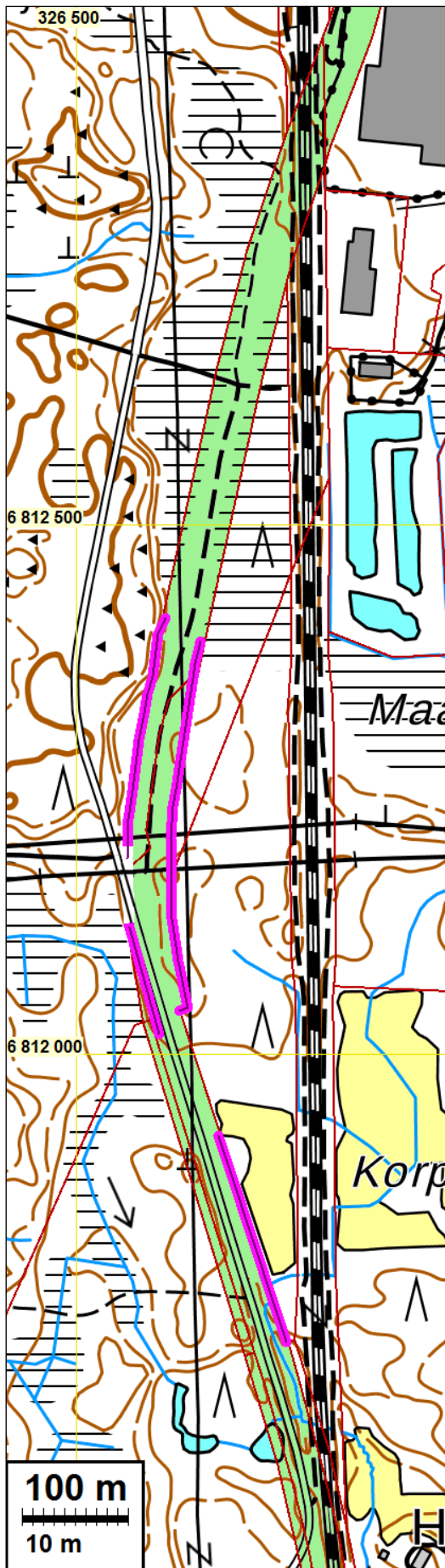
Radanoikaisu Säöksjärven ja Kuljun välillä otettiin käyttöön v. 1965-1967 (maanlunastustoimituskartat on päivätty kuitenkin 1968-72).

Kipinäaitaa Kannistontien eteläpuolella, ratalinjan itäpuolella, voimajohtolinjan alla. Etelään



Tämä aitaosuus erottuu ilmakuvassa (vasen nuoli)

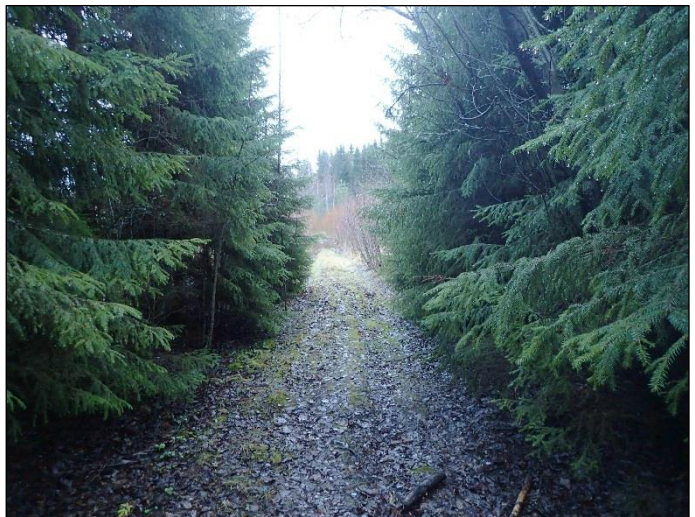




Vanha rata-alue vihreällä ja kipinäaidat sinipunasin viivoin



Vanhan ratalinjan pohjoispäätä, pohjoiseen



Vanhaa ratalinjaa keskiosassa, etelään



Vanhaa ratalinjaa Kannistontien kupeessa, tien itäpuolella, voimajohtolinjalla.



Voimajohtolinjan reunamilla, ratalinjan itäpuolella (N 6812167 E 326589), etelään.



Voimajohtolinjan reunamilla, ratalinjan itäpuolella (N 6812155 E 326591), pohjoiseen.



Voimajohtolinjan pohjoisreunamilla, ratalinjan itäpuolella (N 6812203 E 326591), etelään.



Ratalinjan itäpuolella, pohjoisosaa, sähkölinjan alla aita katkeaa (N 6812261 E 326595), pohjoiseen.



Ratalinjan itäpuolen aidan pohjoispäätä (N 6812372 E 326613), pohjoiseen.



Ratalinjan länsipuolen aidan pohjoispäätä, (N 6812410 E 326584), pohjoiseen



Ratalinjan länsipuolen, pohjoisosan aitaa (N 6812338 E 326568), etelään.



Ratalinjan länsipuolen, pohjoisosan aitaa (N 6812364 E 326575), pohjoiseen.
alla (N 6812380 E 326578) itään.





Kannistontien (vanha ratapohja) länsipuoleista aitaa (N 6812126 E 326549), etelään.



Kannistontien itäpuoleista aitaa, pohjoisemman aidan eteläpää (N 6812043 E 326605), pohjoiseen.

Eteläpään länteen tuleva kulma, itään.





VR:n johtomerkki itäpuolen pohjoisemman aidan eteläpäässä (näkyvä myös ed. kuvassa)



Kannistontien itäpuolista aitaa (N 6811855 E 326657), pohjoiseen



pohjoiseen kohdasta N 6811813 E 326671



Kannistontien länsipuoleisen aidan eteläosaa (N 6811779 E 326680).



Kannistontien länsipuoleisen aidan eteläpäätä (N 6811729 E 326698)
jossa ratakisko kiinteistönrajamerkinä

